

УДК 31:636.5(470.620)

## **АНАЛИЗ ДИНАМИКИ ЧИСЛЕННОСТИ ПОГОЛОВЬЯ СЕЛЬСКОХОЗЯЙСТВЕННОЙ ПТИЦЫ В РОССИЙСКОЙ ФЕДЕРАЦИИ И КРАСНОДАРСКОМ КРАЕ**

Попок Л.Е. – аспирант

*Кубанский государственный аграрный университет*

В статье представлен анализ динамики изменения поголовья сельскохозяйственной птицы в России и в Краснодарском крае на основании данных Госкомстата.

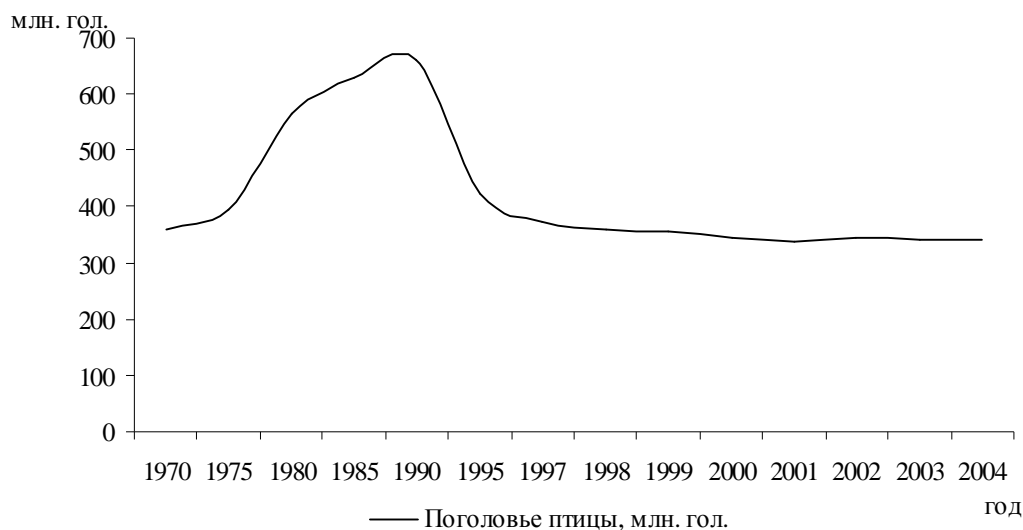
Современное птицеводство – одна из самых динамично развивающихся отраслей животноводства в России. В задачу птицеводства входит разведение сельскохозяйственной птицы. Основные направления птицеводства – яичное и мясное; побочная продукция – пух, перо, навоз. Пищевое значение имеют в основном куриные яйца, для производства которых целесообразно разведение кур яичного направления продуктивности. В мясном птицеводстве используют кур мясных пород и линий, уток, индеек, гусей, реже цесарок и перепелов. Одним из важнейших факторов, характеризующих развитие птицеводства, является поголовье сельскохозяйственной птицы.

По состоянию на 1 января 2004 г. в сравнении с прошлым годом численность всех видов птицы в хозяйствах всех категорий выросла на 1 млн. и составила 342 млн. голов, а по сравнению с 2000 г. поголовье российской сельскохозяйственной птицы сократилось на 4 млн. голов, или на 1,2 %.

В то же время в сельскохозяйственных организациях поголовье птицы снизилось на 0,5 %, и составило 216 млн. голов. Однако по сравнению с 2000 г. прирост поголовья в сельскохозяйственных организациях составил 8 млн. гол. На протяжении трех последних лет численность взрослой пти-

цы в данной категории хозяйств остается практически неизменной, а 98 % поголовья составляют петухи и куры.

За десятилетие интенсивного реформирования сельского хозяйства с 1990 по 1999 гг. поголовье птицы в хозяйствах всех категорий сократилось почти в 2 раза с 660,8 млн. голов до 346,6 миллионов, что даже меньше уровня 1970 г., когда только начинался подъем отечественного птицеводства. Это хорошо видно на рисунке, отображающем динамику численности птицы в России в хозяйствах всех категорий, начиная с 1970 г.



**Рисунок 1 – Динамика поголовья всех видов птицы в Российской Федерации в хозяйствах всех категорий (1970–2004 гг.)**

В Краснодарском крае ситуация с численностью птицы схожа с общероссийской. Поголовье так же колеблется в незначительных пределах в районе 8 млн. голов (в сельскохозяйственных организациях) (табл.).

Только в 2002 г. был резкий всплеск поголовья – оно увеличилось до 10 млн. голов. Численность кур и петухов также в 2002 г. была самой большой – 9120 тыс. голов, но уже к 2003 г. сократилась до 7068 тыс. голов, а сейчас составляет 7302 тыс. голов. Из этого поголовья 3302 тыс. го-

лов – курицы-несушки. поголовье гусей в крае насчитывает 46 тыс. голов, других видов птицы – 672 тыс.

**Таблица – поголовье птицы в сельскохозяйственных организациях Краснодарского края (на 1 января), тыс. гол.**

Показатель	Год						2004	2004
	1991	2000	2001	2002	2003	2004	в % к 2000	в % к 2002
Птица – всего	20906	7689	8612	9988	7619	8020	104,3	80,3
кур и пегухов	19374	7264	7941	9120	7068	7302	100,5	80,1
в том числе:								
кур-несушек	15084	2809	3331	3463	2993	3302	117,6	95,4
гусей	259	71	73	83	80	46	64,8	55,4
других видов	1273	354	598	785	471	672	189,8	85,6
Взрослая птица	15987	3174	3620	3828	3636	3536	111,4	92,4
кур и пегухов	15387	2980	3436	3693	3427	3357	112,7	90,9
в том числе:								
кур-несушек	15084	2809	3331	3463	2993	3302	117,6	95,4
гусей	168	48	59	63	64	46	95,8	73,0
других видов	432	143	125	72	145	133	93,0	184,7

По сравнению с 1991 г. поголовье всех видов птиц в сельскохозяйственных организациях края сократилось в 2,6 раза, а кур-несушек в 1991 г. насчитывалось в 4,5 раза больше, чем в настоящее время.

В отличие от хозяйств других категорий, крестьянские и фермерские хозяйства наращивают поголовье птицы высокими темпами, однако объемы настолько малы, что не в состоянии повлиять на общее снижение поголовья в крае. Так численность сельскохозяйственной птицы, выращиваемой в хозяйствах этой категории, составляет 1,2 % от всей численности птицы в крае. Основная же часть поголовья птицы выращивается в сельскохозяйственных организациях и хозяйствах населения в равных частях.

### Список литературы

1. Агропромышленный комплекс Кубани: сб. статей. – Краснодар, 2004.

2. Мысик А.Т. Животноводство стран мира на рубеже веков // Зоотехния. – 2004. – №1.
3. Трегубов В.А. Обзор состояния и прогноз производства продукции животноводства на 2003 год // Зоотехния. – 2003. – №9.
4. Эрнст Л.К. Животноводство России 2001–2010 // Зоотехния. – 2001. – №10.